

N°6

OCT
2019



**Redacción,
fotografía y diseño**
Equipo de comunicación
de MARES Madrid.

Colaboradores
Vivero de Iniciativas Ciudadanas,
Estudio Sic,
Ecooo,
Tangente Grupo Cooperativo,
Todo por la Praxis,
Acción contra el Hambre,
Dinamia,
Agencia para el Empleo,
Área de Economía y Hacienda
del Ayuntamiento de Madrid.

Edición
MARES Madrid

Impresión
Palgraphic

www.maresmadrid.es
info@maresmadrid.es
Madrid, 2019



Licencia CC by-nc-sa
Salvo excepciones indicadas
expresamente, los contenidos de la
revista MARES Madrid se publican
bajo licencia Creative Commons
Reconocimiento-NoComercial-
CompartirIgual 4.0 Internacional.

Depósito Legal
M-17157-2017

ISSN
2530-9560

Imagen de portada:
Gráfico prospectivo
del distrito de Puente
de Vallecas.



This project is co-financed by the European Regional and
Development Fund through the Urban Innovative Actions Initiative.

“The content of this publication does not reflect the official opinion
of the European Union. Responsibility for the information and views
expressed therein lies entirely with the author(s).”

“El contenido de esta publicación no refleja la opinión oficial de la
Unión Europea. La responsabilidad de la información y las opiniones
expresadas en ella recae enteramente en el/los autor/es”.

SUMARIO

Editorial

4

MARES en cifras

5

MARES desde dentro:

valoraciones
y aprendizajes

6

MARES de relatos

14

Urban Innovative Actions

16

Entrevista

Tim Caulfield

17

Cuidados

Desde el Mar de Cuidados

18

Radiografía del sector

20

Entrevista a José Aniorte Rueda

22

Empresas vivibles y viables

24



Sabíamos desde el principio que la tarea de MARES era harto complicada: transformar el ecosistema de cuatro distritos madrileños a través de la recuperación y acondicionamiento de espacios en desuso y el impulso de iniciativas de economía social y solidaria en el sector de la movilidad, la alimentación, el reciclaje, la energía y los cuidados. Sabíamos también que la medición del impacto de las acciones realizadas en el marco de este proyecto no se puede limitar al presente. Pero de lo que no hay duda es de que nuestras actuaciones han contribuido a agitar aún más el constante movimiento de un ecosistema urbano tan vivo como el de Madrid.

En esta última entrega de la revista MARES, ofrecemos una valoración cualitativa de estos tres años de proyecto, realizada por sus diferentes equipos de trabajo e instituciones responsables, así como por personas pertenecientes a proyectos acompañados o vecinas de los distritos donde se ha desarrollado. Además, mantiene alguna de sus secciones habituales, como es el monográfico sectorial. En esta ocasión, está dedicado a los cuidados e incluye una radiografía del sector en Madrid; una entrevista con el responsable del área de Familias, Igualdad y Bienestar Social; fichas de algunos proyectos, etc.

También hemos preparado una línea del tiempo con algunos de los hitos más destacados del proyecto. Aunque en esta misma página y la siguiente puedes encontrar unas pinceladas de datos cuantitativos, hemos reservado la memoria final digital para este fin. En ella, disponible en la web de MARES desde mediados de octubre, se recogen exhaustivamente las principales cifras y resultados de estos tres años de proyecto. Esperamos que resulte una herramienta útil para visualizar la complejidad de este proyecto, esbozar algunos de sus resultados y compartir sus principales aprendizajes.

1.161 METROS CUADRADOS RECUPERADOS

Y ACONDICIONADOS PARA ESPACIOS PRODUCTIVOS DE EMPRENDIMIENTO SOCIAL

42 COMUNIDADES DE APRENDIZAJE ORIENTADAS A LA PRÁCTICA (CAP)

PUESTAS EN MARCHA EN LOS CINCO SECTORES ESTRATÉGICOS

32 ENTIDADES NUEVAS CONSTITUIDAS

BAJO LA FORMA DE EMPRESAS DE INSERCIÓN, SOCIEDADES LABORALES, ASOCIACIONES Y COOPERATIVAS DE TRABAJO, DE CONSUMO O DE SERVICIOS

550 INICIATIVAS EMPRENDEDORAS EN EL ECOSISTEMA

ENTRE EMPRESAS EN ACTIVO, ENTIDADES SOCIALES Y PROYECTOS NO CONSTITUIDOS

308 AGRUPACIONES DE CADENA PRODUCTIVA

CLÚSTERS SECTORIALES QUE SUPONEN ACUERDOS ESTABLES DE COLABORACIÓN ENTRE MÁS DE 120 EMPRESAS

Mares en cifras

Presentamos algunos datos cuantitativos de MARES desde sus inicios hasta el 30 de junio de 2019. No se trata de las cifras finales del proyecto, que concluye a finales de octubre, ni agotan toda la complejidad de su ecosistema. No obstante, conforman una imagen representativa del alcance e impacto de las acciones en los cuatro distritos en los que se ha desarrollado.

90 EMPRESAS INCUBADAS

EN ALGUNO DE LOS ESPACIOS MARES (PARA USAR COMO OFICINA TEMPORAL Y PARA FACILITAR LA INTERCOOPERACIÓN)

12.500 ASISTENCIAS

A LOS ACTIVIDADES FORMATIVAS Y DE SENSIBILIZACIÓN, EVENTOS, TALLERES, CONGRESOS, ETC. ORGANIZADOS POR MARES

1.200 ACTIVIDADES PÚBLICAS ORGANIZADAS

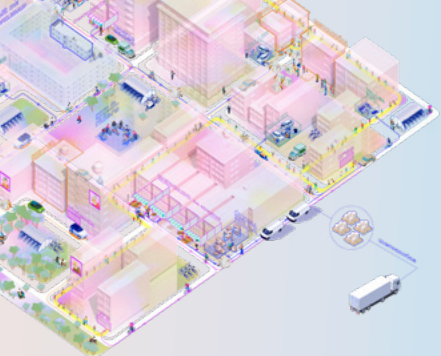
INCLUYENDO FORMACIONES, TALLERES, PRESENTACIONES, CHARLAS, DEBATES, ETC.

250 AGENTES TERRITORIALES CONTACTADOS

POR PARTE DE LOS EQUIPOS DE AGITACIÓN ECONÓMICA SITUADOS EN LOS CUATRO DISTRITOS

308 INICIATIVAS ASESORADAS

POR LOS EQUIPOS DE MARES ESPECIALIZADOS EN ACOMPAÑAMIENTO EMPRESARIAL EN LA ECONOMÍA SOCIAL



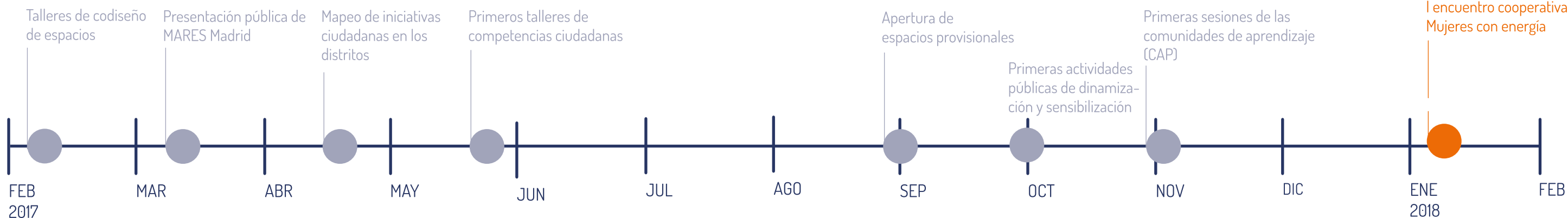
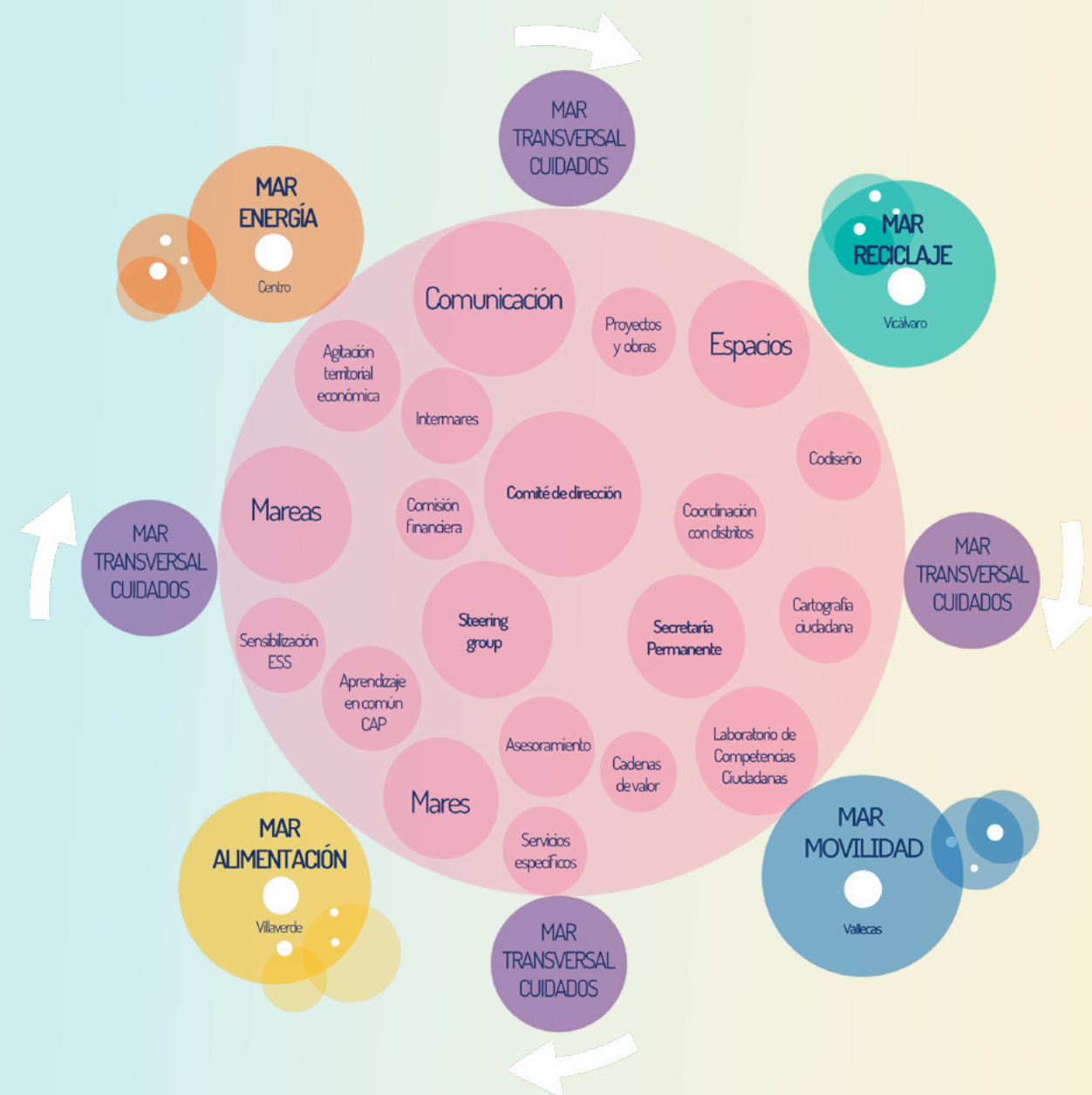
MARES DESDE DENTRO

Valoraciones y aprendizajes

CRONOGRAMA DE MARES

Este cronograma o línea del tiempo únicamente recoge algunos hitos destacados del proyecto a lo largo de estos tres años. Hitos que se centran principalmente en los resultados y en menor medida en los aspectos más procesuales o de primeros contactos con los ecosistemas. En este sentido, el cronograma no incluye las mesas detonadoras, encuentros con agentes clave de cada sector (instituciones públicas, universidades, empresas, iniciativas ciudadanas, etc.) celebradas trimestralmente. Tampoco recoge las más de 1.000 formaciones y eventos públicos realizados en estos tres años, ni todas las actividades, congresos, presentaciones, ferias de empleo... en los que MARES ha participado.

A lo largo de estos tres años de proyecto, casi 100 personas pertenecientes a ocho entidades diferentes y al Ayuntamiento de Madrid han trabajado dentro del proyecto europeo MARES para crear tejido productivo de calidad, impulsar la economía social y solidaria y, en última instancia, contribuir a la transformación y mejora urbana. Una forma de visualizar el organigrama interno del proyecto es a través de estos doce dispositivos en constante interrelación y movimiento. A lo largo de las próximas páginas, compartimos los principales aprendizajes y valoraciones realizados, en la recta final del proyecto, por cada uno de ellos.



MAR DE MOVILIDAD



Hemos promovido iniciativas productivas en torno al reparto de última milla y fomentado la movilidad sostenible eléctrica y activa, con especial atención a la accesibilidad universal y a la participación de las mujeres.

Logros

Hemos organizado **más de 100 eventos** y asesorado a alrededor de **40 iniciativas de movilidad**, lo que constituye un gran logro para nuestro equipo.

Retos

Uno de los grandes retos ha sido atraer a nuestro ecosistema a empresas tanto grandes como pequeñas, lo que enriquece las perspectivas de nuestras acciones.

Conclusiones

Nuestro mayor deseo es que las innovaciones tecnológicas y sociales desarrolladas dentro de MARES, como los micro-hubs, sean una realidad.

MAR DE ALIMENTACIÓN

Hemos trabajado para promocionar empresas y entidades de toda la cadena alimentaria. Nuestro objetivo ha sido vincular la alimentación con el territorio y promover modelos de producción y consumo más sostenibles.

Logros

El principal logro ha sido ver en acción el **Gastrolab Villaverde, la primera cocina incubadora pública de Madrid**, que hemos creado desde cero, y en la que ahora trabajan 20 proyectos.



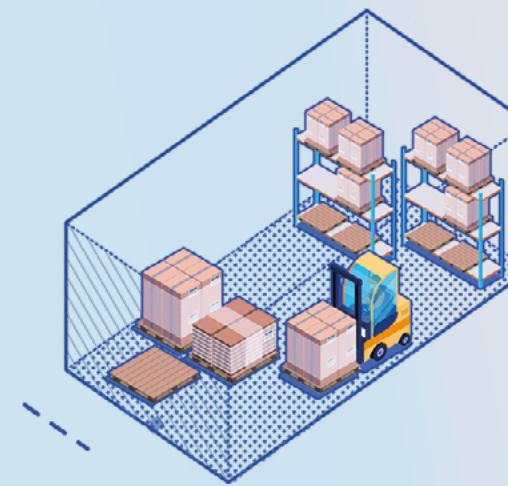
Retos

El principal reto fue poner en marcha el espacio sin la cocina incubadora. Para ello, dimos vida al edificio a través de formaciones, asesoramiento, sensibilización, etc.

Conclusiones

Si pudiéramos cambiar algo del proyecto MARES, sería lo burocrático. Nos hubiera encantado haber tenido el Gastrolab Villaverde abierto mucho antes.

MAR DE RECICLAJE



Retos

Nuestro gran reto ha sido desarrollar nuestra actividad sin el espacio físico habilitado para ello.

Logros

Poner en marcha el **primer CPR de la Comunidad de Madrid** constituye uno de nuestros principales logros, junto a la **creación de la red Sempiterna** (recuperación e instalación de equipos electrónicos) y el apoyo a la **moda sostenible**.

Hemos fomentado la **visibilidad y posicionamiento de empresas que trabajan con materiales sostenibles, en la reducción de residuos y en economía circular**.

Conclusiones

Esperamos y deseamos que el nuevo centro de Vicálvaro se convierta en un referente, madrileño y estatal, para el emprendimiento en torno a la economía circular.

MAR DE ENERGÍA

Logros

Destacamos, por novedoso, la **apertura de una línea de instalación fotovoltaica** a través de empresas de inserción. También el impulso dado a la **creación de cooperativas totalmente nuevas**.

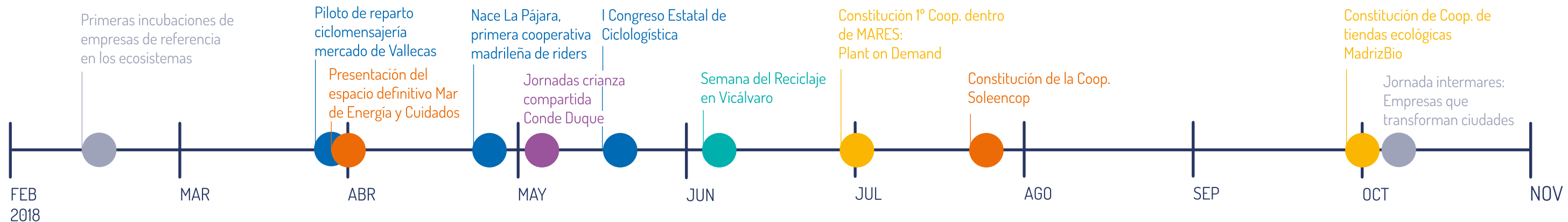
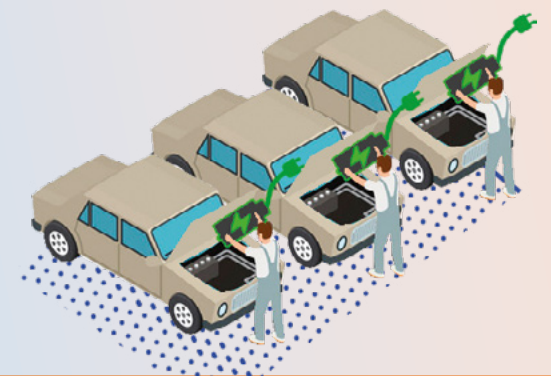
Hemos acompañado a empresas que trabajan en **instalación fotovoltaica, en rehabilitación energética social y ecológica, en comercialización de energía renovable, etc.**

Retos

El reto ha sido adaptarnos a una legislación cambiante y encontrar nuevas oportunidades para las empresas, que a su vez se han convertido en palanca de cambio de un nuevo modelo energético.

Conclusiones

Lo más importante de cara al futuro es la consolidación de las iniciativas acompañadas y que se integren totalmente en la economía social madrileña.



MAR DE CUIDADOS

Hemos visibilizado la existencia de unas necesidades de cuidados que no están cubiertas. Por tanto, hay un nicho de mercado para emprender desde la economía social y solidaria.

Retos

Entre nuestros retos, destacamos la transversalidad. No estar afincadas en ningún distrito y estar presentes en los cuatro a la vez ha supuesto un esfuerzo adicional.



Logros

Uno de nuestros logros ha sido **impulsar proyectos que hasta ahora no estaba ni pensados**, por lo que ha habido una gran apuesta por la innovación social.



Conclusiones

Nuestro deseo de futuro es que la semilla que dejamos en la ciudad de Madrid, sobre los cuidados y las posibles alianzas público-sociales, continúen repensándose y dando lugar a puestos de trabajo dignos.

APRENDIZAJE EN COMÚN (CAP)



Marisa

Hemos hecho una apuesta por la innovación, los grupos y la experiencia acumulada y heterogénea de las personas.



Retos

La apropiación de la metodología por parte del equipo ha supuesto un reto importante. También ha costado poner en valor las CAP y que se reconociese esta metodología como una clave estratégica del emprendimiento colectivo.

Logros

Finalmente, hemos logrado **colocar a las CAP como un eje estratégico e innovador** en el proyecto y en su ecosistema.

Conclusiones

Si MARES continúa, habría que dotar de más recursos y visibilidad a las CAP. Son una herramienta clave de innovación en la generación de conocimiento, de dinamización y de identidad en torno a un proceso.



Pepe

AGITACIÓN TERRITORIAL ECONÓMICA

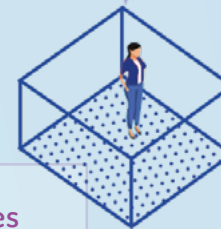
Nuestro objetivo ha sido llevar MARES a los cuatro distritos. Para ello, nos hemos articulado con los agentes clave del territorio y realizado acciones de sensibilización.

Logros

Nos hemos relacionado con **más de 250 agentes (de los cuales 140 han sido clave)**, nos hemos incorporado a **nueve espacios de participación activa** y hemos ayudado a **vincular iniciativas empresariales de MARES con el distrito**.

Retos

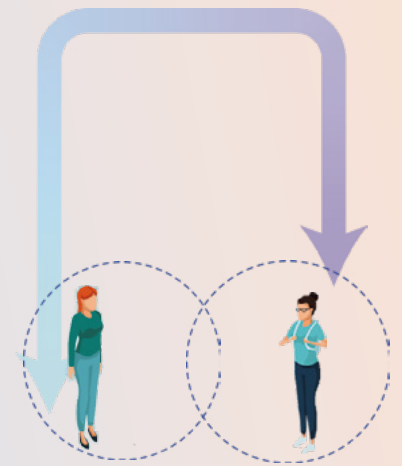
El gran reto ha sido alinear las estrategias sectoriales con las necesidades de la población, sobre todo para cubrir necesidades más inmediatas en relación con el empleo, una clave estratégica del emprendimiento colectivo.



Conclusiones

Si volviéramos a empezar, la actividad de agitación territorial debería iniciarse mucho antes, con las primeras acciones del proyecto.

ASESORAMIENTO



Hemos acompañado a personas con ideas de negocio que querían emprender en la economía social y solidaria, y a empresas que necesitaban consultoría especializada para consolidarse o escalar.

Logros

Como logro, destacamos la **constitución de cerca de 30 entidades**, entre cooperativas, asociaciones y empresas de inserción.

Conclusiones

Nuestro deseo de futuro es que este tipo de servicios profesionales y gratuitos no se pierdan, para permitir que las personas con espíritu emprendedor y social continúen aportando al sistema productivo local.

Retos

Uno de los retos ha sido mantener una atención altamente individualizada, ya que hemos acompañado a más de 300 iniciativas.

El árbol cueva gana la licitación de escuelas infantiles del Ayto. de Madrid

24 iniciativas acompañadas por MARES en la feria Biocultura

I Academia Ciudadana de la Energía

I edición del Mercado de Moda Sostenible

Visita del grupo promotor de supermercados cooperativos a La Louve (París)

Presentación del supermercado de materiales recuperados

Ciclo formativo de capacitación profesional para personas desempleadas

Constitución de la Coop. de distribución alimentaria MadridKMO

Intercambio de socias entre el colectivo La Textilería y La Textilerie (París)

Presentación del espacio definitivo del Mar de Alimentación y Cuidados

NOV

DIC
2018

ENE
2019

FEB

MAR

ABR

COMUNICACIÓN

Nuestro trabajo se ha ido adaptando a las diferentes fases: dar a conocer el proyecto, atraer grupos promotores, poner en circulación los aprendizajes comunes, etc.

Logros

Estamos especialmente orgullosos de haber sido capaces de **trasladar el carácter innovador, resiliente, complejo... de MARES a todos sus productos comunicativos.**



Retos

El mayor reto ha sido transmitir de forma clara pero no simplista la complejidad de un proyecto tan innovador y ambicioso como éste.

Conclusiones

Si empezásemos ahora, insistiríamos más en la importancia de aplicar la identidad visual del proyecto de forma correcta en todos los productos.

LABORATORIO DE COMPETENCIAS CIUDADANAS

Relizamos un mapeado inicial para identificar agentes clave en los territorios, acotar las competencias instaladas y localizar potenciales grupos promotores.

Logros

Identificamos algunas iniciativas que posteriormente han formado parte del ecosistema. Además, nunca se había trabajado desde la **noción de competencia ciudadana** (saberes prácticos que aportan valor a un proyecto económico).

Retos

Requirió mucha experimentación en la metodología, que había que adaptar a cada distrito. Y todo esto, en un momento muy inicial, con muchas expectativas sobre el proyecto.

Conclusiones

En lugar de considerar este trabajo como una fase diagnóstica, hubiese sido más adecuado plantearlo como un dispositivo permanente que conecta la parte más económica con la pluralidad del territorio.

ESPACIOS

Logros

Resulta muy satisfactorio **ver realizadas las cosas que hemos imaginado**, especialmente porque eran poco habituales. Además, hemos generado un protocolo afectivo de material común.

Retos

El principal reto era lograr que los espacios reflejasen la multitud de presencias y de sentidos que forman parte de MARES.

Nuestra labor va más allá de la adecuación de los espacios. Realizamos el acompañamiento material y espacial para que todo transmita las dimensiones y contenidos de MARES.

Conclusiones

Ojalá los espacios acompañen, también en el futuro, al propósito del proyecto, que es fomentar la creación de empresas innovadoras de economía social. pluralidad del territorio.



GOBERNANZA



Hemos asumido la supervisión técnica y presupuestaria, así como la interlocución con la UIA, con las Juntas de Distrito y con otros servicios municipales. También hemos supervisado la rehabilitación de los espacios MARES.

Logros

Lograr una **activa, comprometida y armónica participación de los socios** del proyecto en la consecución de sus principales objetivos ha sido una de nuestras tareas más destacadas.

Retos

El principal reto ha consistido en cumplir con los plazos dados para la apertura de los espacios y para la gestión de la financiación.

Conclusiones

Nuestro deseo es que el proyecto haya creado una determinada forma de hacer que se incorpore al acervo municipal y que pueda perpetuarse en el futuro.



Se llega a 80 proyectos incubados en los cinco Mares

Talleres del fab-lab de reciclaje

Constitución de Ecuidana, profesionales de la salud holística

Primera bicicargo con cadena de frío regulada

Presentación pública de A3Calles, Coop. de cuidados en el territorio

Talleres del fab-lab de movilidad

Publicación de la guía sobre creación de grupos de crianza

La cooperativa Clela reparte desde las tiendas urbanas de Ikea

Primera muestra de la casa ecológica

Feria Final Intermares





MARES de relatos

No existe un relato único en torno a MARES. Cada una de las miles de personas que han formado parte de este proyecto puede narrar una microhistoria situada en su rol, en su experiencia, en su trayectoria. En estas páginas queremos compartir algunas de ellas. ¿Cuál es la tuya?



[El Mar de Alimentación y Cuidados] me parece un espacio nuevo que suma en esta zona. Un espacio hermoso, lleno de luz, de plantas, calmado.

Para mí, lo más enriquecedor ha sido la oportunidad de trabajar, desde la función pública, con entidades externas. Ha sido un revulsivo en cuanto a formas de trabajo, metodologías y trato personal.



LA GUÍA DE CRIANZA COMPARTIDA EJEMPLIFICA LA ESENCIA DE MARES, SU CÓDIGO. ES UN PROYECTO TRANSFORMADOR DE LA ECONOMÍA Y LA CIUDAD (CREACIÓN DE EMPLEO DIGNO EN LAS TAREAS DE CRIANZA EN COLECTIVO) QUE FUE FRUTO DEL TRABAJO INTEGRADO DE VARIOS EQUIPOS Y PROYECTOS DIFERENTES.

Me quedo con la importancia de la belleza estética en contextos socioeducativos vulnerables, como es Villaverde. No solo que sea bonito, sino abierto, público, transparente; un espacio que se usa, donde la gente puede entrar. Sin duda, la belleza te hace ponerte en otro lugar.



Experimentar la inteligencia colectiva a nivel profesional ha sido una experiencia muy enriquecedora.



Pese a la tensión y complejidad de trabajar en un consorcio de socios, tuvimos capacidad de negociación, empatía para tomar las mejores decisiones. A pesar de lo difícil de los procesos, hemos logrado resultados muy positivos.

YO ME QUEDO CON EL ACTO DE INAUGURACIÓN DEL PROYECTO. HABÍA MUCHÍSIMA GENTE. PENSAR QUE LA ECONOMÍA SOCIAL Y SOLIDARIA PODÍA ESTAR EN EL CENTRO Y QUE TENÍA RECORRIDO ME LLENÓ DE ILUSIÓN.



Durante la fase inicial de codiseño estuvo muy presente un sentido, una dirección, un afecto común detrás del proyecto que, hoy, se ve reflejado en los espacios. Todos los agentes implicados estábamos alineados, lo que ha facilitado mucho el trabajo posterior.



MI SENSACIÓN ES DE GRATA SUPERVIVENCIA. A LO LARGO DE ESTOS AÑOS, HEMOS TENIDO QUE TRABAJAR CON TODO TIPO DE CASUÍSTICAS PARA SUPERAR TODOS LOS OBSTÁCULOS, RETOS Y NECESIDADES DEL PROYECTO. HE APRENDIDO COSAS QUE NUNCA PENSÉ QUE APRENDERÍA.



Nombre
Urban Innovative Action

Tipo de programa
Iniciativa europea

Financiación
Fondos FEDER

Presupuesto
372 millones de euros

Periodo
2014 - 2020

Convocatorias
5

Proyectos financiados
75 (en las cuatro primeras convocatorias)

Países de los proyectos
18

Otros proyectos ganadores de las convocatorias de la Uia

Milan

[OpenAgri - New Skills for new Jobs in Peri-urban Agriculture](#)

Viena

[CoRE - Centre of Refugee Empowerment](#)

Rotterdam

[BRIDGE - Building the Right Investments for Delivering a Growing Economy](#)

Viladecans

[Vilawatt - Innovative local public-private-citizen partnership for energy governance](#)

Toulouse

[COMMUTE - Collaborative Mobility Management for Urban Traffic and Emissions reduction](#)

Szeged

[SASMob - Smart Alliance for Sustainable Mobility](#)

Barcelona

[B-MINCOME - Combining guaranteed minimum income and active social policies in deprived urban areas](#)

[GBG_AS2C - Blue, Green & Grey Adapting Schools to Climate Change](#)

Gante

[TMaaS - Traffic Management as a Service](#)

[ICCARus \(Gent knapt op\) - Improving housing Conditions for CAptive Residents in Ghent](#)

ENTREVISTA

Tim Caulfield,
director de la Uia



LEE LA ENTREVISTA
COMPLETA EN INGLÉS
EN NUESTRA WEB

La iniciativa Uia se creó para poner a prueba ideas atrevidas en contextos urbanos reales

¿DE DÓNDE SURGE LA NECESIDAD DE PONER EN MARCHA UNA INICIATIVA DIRIGIDA ESPECÍFICAMENTE A LAS ÁREAS URBANAS DE EUROPA?

Los gobiernos municipales se enfrentan a retos cada vez más complejos. La iniciativa Urban Innovative Actions se creó como complemento a la financiación europea y como apoyo a acciones innovadoras demasiado arriesgadas para otro tipo de fondos. El objetivo es poner a prueba ideas atrevidas en contextos urbanos reales, ideas que pueden cambiar la forma de enfrentarse a los retos urbanos.

¿QUÉ ES LA INNOVACIÓN PARA LA UIA Y CÓMO LA MIDE?

Los proyectos de la Uia entienden la innovación social como "soluciones nuevas (...) que, a la vez, dan respuesta a una necesidad social (...) y lleven a nuevas o mejoradas capacidades, relaciones y uso de los recursos" (Social Innovation: A 2012 report by TEPSIE, Young Foundation). La contribución de diferentes entidades asegura que los proyectos vayan más allá de las políticas sociales tradicionales. La capacidad de definir y medir resultados significativos es uno de los criterios de selección de la Uia y un reto operativo clave. Y es que éste es otro de los ámbitos en los que los proyectos de la Uia buscan ser innovadores, experimentando nuevos enfoques de seguimiento y evaluación.

DESDE QUE SE CREÓ LA UIA EN SEPTIEMBRE DE 2015, ¿CUÁLES SON LOS PRINCIPALES LOGROS ALCANZADOS?

Hemos lanzado cuatro convocatorias, y recibido y evaluado 943 proyectos por parte de 26 Estados miembro en torno a 12 temas. En cada convocatoria, han estado involucradas más de 250 autoridades urbanas, con una media de siete entidades socias por proyecto. Esto pone de manifiesto que existe una demanda de mecanismos de financiación que apoyen la innovación urbana. En estos momentos, hay 75 proyectos activos que están arrojando unos resultados muy interesantes y generando conocimiento relevante que puede transferirse a otras ciudades.

¿CUÁL ES EL FUTURO DE ESTA INICIATIVA? ¿QUÉ NUEVOS EJES TEMÁTICOS INCORPORARÁ?

En septiembre lanzamos la quinta y última convocatoria por el momento. Hemos incluido dos temáticas nuevas: cultura y herencia cultural y cambio demográfico, además de recuperar los temas de economía circular y calidad del aire. También dedicaremos esfuerzos a ayudar a la generación y difusión de conocimiento basado en los resultados, para que el mayor número posible de organizaciones se beneficien de los aprendizajes. Por último, estamos trabajando en una próxima Iniciativa que partirá del trabajo realizado en esta.✕



DESDE EL MAR DE CUIDADOS

El Mar de Cuidados ha logrado poner en valor y visibilizar la actividad en torno a este sector, atraer inversión y poner en marcha empresas relacionadas con el trabajo de cuidados, ampliamente feminizado y precarizado. El objetivo principal ha sido unir las demandas insatisfechas de cuidados con el autoempleo colectivo digno y de calidad. Falta mucho por hacer, pero estos tres años de proyecto nos han permitido sembrar algunas semillas en la ciudad.

1. ATENCIÓN DOMICILIARIA Y CUIDADOS EN EL HOGAR

Nuestra primera tarea fue fijarnos en lo que ocurre dentro de los hogares. Existe un alto porcentaje de trabajo de atención domiciliaria y cuidados domésticos en la economía sumergida. ¿Cómo lo sacamos a la luz? Comenzamos esta línea de trabajo con un doble objetivo: visibilizar los trabajos que ocurren dentro de los hogares y dignificarlos. Así, reducimos las desigualdades de género, ya que es un sector profundamente feminizado. En este sentido, impulsamos (junto a Abierto hasta el Amanecer) la cooperativa A3Calles en Puente de Vallecas.

2. INFANCIA Y ADOLESCENCIA SALUDABLE

Esta línea surgió de la necesidad de conciliación y crianza de muchas familias madrileñas: el número de plazas públicas en escuelas de 0-3 años es bajísimo y el precio de las privadas, altísimo. La solución pasa por modelos de innovación desde la economía social y solidaria, como las alianzas público-sociales. Hemos trabajado junto a la Comunidad de Aprendizaje orientada a la Práctica (CAP) de educación infantil y crianza compartida, de donde han surgido varios espacios de este tipo. Además, se han escalado o consolidado proyectos ya existentes, como el Arenero o el Árbol Cueva.



PAULA MORENO



CRISTINA MORENO



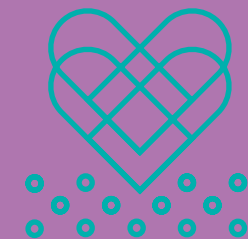
GUIOMAR MORALES

3. SALUD BIOPSIICOSOCIAL

Otra de las líneas estratégicas se ha centrada en la salud biopsicosocial (esto es, a partir de las dimensiones biológica, psicológica y social). El objetivo al desarrollar un tejido productivo en esta área ha sido cubrir los huecos que no tapa la sanidad pública, como terapias de prevención y recuperación o salud bucodental. Hemos puesto en contacto a profesionales autónomas para agruparse e identificar necesidades comunes. De aquí, ha surgido el proyecto Ecuiana o Ancara Perinatal, mientras que las acciones de consolidación se han aplicados a iniciativas ya existentes.

4. EMPRENDIMIENTO COLECTIVO CON MUJERES

Hemos detectado que la forma en que las mujeres se relacionan con el mundo del emprendimiento no es igual a la de los hombres: diferentes niveles de aversión al riesgo, ritmos, relación con el capital y con el crédito... Por tanto, debíamos ocuparnos específicamente de esa ecuación. Hemos acogido proyectos liderados por mujeres y hemos hecho un trabajo, sobre todo, de empoderamiento. Además, el equipo consultor de MARES ha tenido una perspectiva feminista en su asesoramiento que ha ayudado mucho a implementar esta línea estratégica.



LOGROS: UNA SEMILLA PARA MADRID

Uno de los mayores logros del Mar de Cuidados, más allá de las empresas sociales que hemos ayudado a poner en marcha, ha sido visibilizar que existen unas necesidades de cuidados que no están cubiertas y, por tanto, se abre un nicho de mercado que precisa de nuevos modelos que la economía social, solidaria y feminista es capaz de satisfacer. A partir de aquí, hemos puesto en marcha iniciativas empresariales que hasta ahora no estaban pensadas, que ofrecen soluciones de calidad a las personas y que han sido posible gracias a una alta inversión en innovación social, con un gran capital humano detrás.

RETOS: GARANTIZAR EL ACCESO UNIVERSAL

El principal reto al que se ha enfrentado el Mar de Cuidados ha sido la invisibilización del propio sector, que -de forma no casual- está altamente precarizado y feminizado. Por un lado, hemos trabajado en un 95% con mujeres, en el marco de sectores que, a simple vista, no atraen inversión: crianza, dependencia... Por otro lado, el carácter transversal del Mar de Cuidados dentro de MARES ha supuesto estar presente en todo el territorio en lugar de disponer de un distrito y espacio propio, lo que ha dificultado la ejecución de las actividades. De cara al futuro, el reto está en ser capaces de ofrecer servicios que no cubre la sanidad pública, pero garantizando el acceso universal a los mismos.

TRABAJO
DE CUIDADOS
NO REMUNERADO
EN ESPAÑA

Nuevos empleos
en el sector cuidados

475

MILLONES EN 2030
PARA LOGRAR LOS ODS



Trabajo no
remunerado

76,2%

LO REALIZAN MUJERES



Trabajo de cuidados
no remunerados

25%

DEL PIB



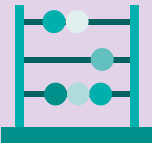
“El trabajo de cuidados y los
trabajadores del cuidado para un
futuro con trabajo decente” (OIT)
y “Prevención de la soledad no
deseada” (Madrid Salud)

CRIANZA

Población
escolarizada

37,9%

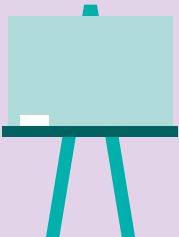
DE 0 A 3 AÑOS



Uso de servicios
profesionales

17,1%

DE PERSONAS CON HIJOS
MENORES DE 15 AÑOS



Menores de
0-3 años

2.700

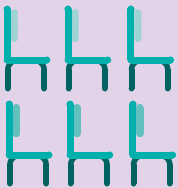
EN EL DISTRITO CENTRO
DE MADRID EN 2017



Plazas en
escuelas públicas

324

EN EL DISTRITO CENTRO
DE MADRID EN 2017



Informe situación de la infancia
y la adolescencia en la ciudad de
Madrid (Ayto. de Madrid)

SALUD

Camas

297,9

POR CADA 100.000
HABITANTES EN
ESPAÑA EN 2015



Gasto público

1.565€

POR HABITANTE
EN ESPAÑA



Profesionales trabajando
en la sanidad pública

6.000

EN LA COMUNIDAD
DE MADRID EN 2015



Observatorio Madrileño de Salud

CONCILIACIÓN
Y MUJERES
EMPREENDEDORAS

Salario de las
mujeres en España

5.793€

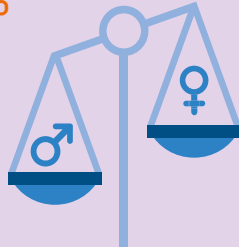
MENOS DE MEDIA SALARIAL
ANUAL POR EL MISMO
TRABAJO QUE LOS HOMBRES



Entrevistas de trabajo

30%

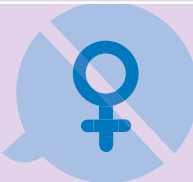
MENOS DE POSIBILIDADES
POR SER MUJER



Morosidad

15%

MENOS EN PRÉSTAMOS
CONCEDIDOS A MUJERES



Consejos de administración
del IBEX 35

23,7%

SON MUJERES



EPA 2018, Observatorio Social de
La Caixa y Barcelona Graduate
Schools for Economics

DEPENDENCIA

Población dependiente

3%

TIENE UNA DEPENDENCIA
RECONOCIDA O ESTÁ EN
TRÁMITES DE VALORACIÓN



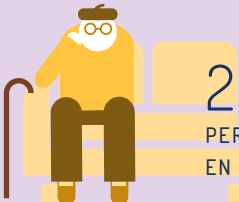
Cuidado de familiares
dependientes

8,6%

MUJERES
LO REALIZAN

5,1%

HOMBRES
LO REALIZAN



Soledad no deseada

240.000

PERSONAS LA SUFREN
EN MADRID



Gasto público dedicado
a dependencia

20%

EN LA ADMINISTRACIÓN
GENERAL DEL ESTADO

80%

COMUNIDADES
AUTÓNOMAS



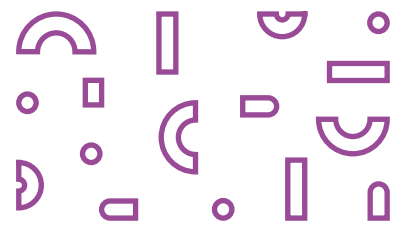
Instituto Nacional de Estadística y
Asociación Estatal de Directoras y
Gerentes de Servicios Sociales

ENTREVISTA

José Aniorte Rueda,
Concejal Delegado del
Área de Gobierno de
Familias, Igualdad y
Bienestar Social del
Ayuntamiento de Madrid



“Madrid va a ser un referente mundial en servicios sociales”



¿CUÁLES SON LOS PRINCIPALES RETOS PARA MADRID EN CUANTO A IGUALDAD Y BIENESTAR SOCIAL?

Queremos dar un nuevo impulso a las políticas para combatir la violencia contra las mujeres. Por eso, hemos anunciado quince medidas concretas para consensuar con todos los grupos políticos del Ayuntamiento. El acuerdo es deseable en esta materia y esperamos conseguirlo, aunque si no es posible, impulsaremos igualmente las medidas tal y como las hemos planteado. En cuanto a bienestar social, queremos que Madrid sea la ciudad de las familias y para eso vamos a avanzar en la universalización de la educación de 0 a 3 años. Otra prioridad que ya tenemos en marcha es lograr un pacto municipal para llevar los servicios sociales del Ayuntamiento al siglo XXI, una actualización completa del modelo. Los mayores van a estar también en el centro de nuestras políticas, por eso por primera vez contamos con una Dirección General de Mayores. Nuestro objetivo es la completa integración de los mayores en la sociedad, permitir que todos nos beneficiemos de su experiencia y evitar lacras como la de la soledad no deseada. Y todo esto lo vamos a hacer desde la innovación. Vamos a sistematizar el estudio de la realidad social de la ciudad, a analizar las mejores prácticas a nivel mundial para importarnos y a desarrollar las que necesita Madrid. Vamos a ser un referente mundial en servicios sociales.

¿CÓMO SE ENFOCA, EN CONCRETO, LA ATENCIÓN A LAS PERSONAS MAYORES? ¿Y LA PREVENCIÓN DE LA SOLEDAD NO DESEADA?

La población mayor de 65 años representa el 20% en la ciudad de

Madrid, de la cual el 36% tiene más de 80 años (lo que supone el 7% del total de la urbe). La atención a las personas mayores se basa en el envejecimiento activo, esto es, que vaya acompañado de oportunidades continuas de salud, participación y seguridad. Por ello, se establecen políticas, programas y servicios desde el Ayuntamiento de Madrid que van desde la prevención a la atención a las personas mayores en sus distintas situaciones, adaptando los servicios a las necesidades cambiantes de la persona mayor y sus familias cuidadoras. La soledad no deseada tiene expresiones diferentes: no hay una soledad, sino soledades, tantas como personas. Trabajamos el acompañamiento a través de organizaciones de voluntariado y la creación de redes para evitar el aislamiento. Entre nuestros proyectos más emblemáticos está la creación de un espacio en el que convivan una escuela infantil con un centro de mayores. No se trata de que estén uno al lado del otro, sino de que haya interacción y convivencia, enriquecimiento mutuo: ese es el espíritu de todo lo que queremos hacer con los mayores.

¿CUÁL ES EL ANÁLISIS DE LA SITUACIÓN DE LA EDUCACIÓN INFANTIL DE 0 A 3 AÑOS EN LA CIUDAD DE MADRID? ¿QUÉ OBJETIVOS SE MARCA EL AYUNTAMIENTO?

La promoción de la educación infantil es una línea prioritaria de trabajo en el Ayuntamiento de Madrid. El objetivo es la universalización, y para ello necesitamos un sistema de becas, en el que ya nos hemos puesto a trabajar. Aunque vamos a seguir impulsando la ampliación de la red de escuelas públicas para aumentar la oferta, lo cierto es que haciendo sólo esto tardaremos todavía muchos años en alcanzar el objetivo. Las becas permitirán que los niños que no encuentren plaza en una escuela del Ayuntamiento puedan percibir una cantidad que oscilará entre los 100 y 200 euros (dependiendo de la renta) para acceder a escuelas privadas. También queremos extender el programa Casa Grande. Se

trata de un recurso lúdico y educativo que ofrece un espacio de encuentro para padres y madres de menores de 4 años.

EN RELACIÓN AL TRABAJO DE CUIDADOS NO REMUNERADO, ¿SE PLANTEA ALGUNA MEDIDA PARA PONERLO EN VALOR?

Para el Ayuntamiento va a ser fundamental atender a los cuidadores. Queremos profundizar en el cuidado a quienes cuidan, un programa esencial para estas personas, tan importantes para la sociedad y que tanto desgaste físico y emocional sufren. Las personas cuidadoras disponen de una red de apoyo con diferentes servicios municipales que les ayuda y les acompaña en los cuidados, tales como la teleasistencia domiciliaria, ayuda y comida a domicilio, productos de apoyo, centros de día o respiro familiar, entre otros.

“Incorporamos transversalmente el principio de igualdad en toda la política pública municipal.”

¿HACIA DÓNDE DEBEN DIRIGIRSE LAS MEDIDAS DE CONCILIACIÓN ENTRE LO LABORAL Y LO PERSONAL? ¿QUÉ ASPECTOS ES NECESARIO PRIORIZAR?

La universalización de la educación infantil de 0 a 3 años tiene una doble dimensión: educativa y de conciliación. Y son precisamente las familias con menos recursos las que tienen más dificultades para llevar a sus hijos pequeños a una escuela, lo que les impide conciliar y les puede llevar incluso a renunciar a

puestos de trabajo. El Ayuntamiento trabaja con el tejido empresarial como actor fundamental para incidir y dinamizar el mercado laboral, mediante acciones de asesoramiento en la elaboración de planes de igualdad, de apoyo en las actuaciones de formación, sensibilización, etc. Además, trabajamos para incorporar la transversalidad del principio de igualdad en toda la política pública municipal, de manera que se aborde la conciliación en todos los ámbitos competenciales municipales a través de los instrumentos administrativos procedentes.

¿HAY PLANTEADO ALGÚN MECANISMO PARA REDUCIR LA BRECHA SALARIAL DE GÉNERO?

En materia de empleo, las entidades locales sólo pueden actuar en el marco establecido a nivel estatal, que es quien ostenta la competencia exclusiva en materia de legislación laboral. No obstante, desde el Ayuntamiento se van a promover y desarrollar planes y proyectos institucionales transversales que tienen como objetivo integrar las actuaciones de los distintos ámbitos municipales con el fin de reducir las desigualdades entre mujeres y hombres, entre ellos, la brecha salarial, causante en parte de la actual situación de feminización de la pobreza.

UNA DE LAS LÍNEAS DE MARES HA SIDO PONER EN MARCHA INICIATIVAS PRODUCTIVAS EN EL TERRENO DE LOS CUIDADOS. ¿CUÁLES CREE QUE SON LAS MEJORES FÓRMULAS PARA EMPRENDER EN ESTE SECTOR ECONÓMICO?

Existe un marco legal que permite el desarrollo de iniciativas económicas y empresariales con objetivos sociales. El ámbito de los cuidados es clave ya y lo va a ser más en el futuro. El Ayuntamiento pondrá todo de su parte para favorecer este tipo de iniciativas, ya que la colaboración con el sector de la economía social va a ser muy importante para hacer frente a los retos sociales que tenemos por delante.✕

Empresas vivibles y viables

La economía social y solidaria pone el foco en la satisfacción de las necesidades colectivas, lo que se traduce en una cultura empresarial centrada en las personas en lugar de en el lucro individual. Valores como la equidad salarial, el cuidado del medio ambiente o la corresponsabilidad en las tareas de cuidados resultan imprescindibles para construir empresas vivibles y viables. El proyecto MARES ha realizado un acompañamiento a iniciativas económicas en los sectores de la movilidad, la alimentación, el reciclaje, la energía y los cuidados que atiende a todas estas dimensiones. Los diversos proyectos que han consolidado con éxito sus procesos no solo aportan productos y servicios innovadores, sino que son empresas que cuidan y transforman su entorno y que ponen la vida en el centro de su práctica económica. En las siguientes páginas puedes ver una pequeña selección de estas iniciativas. Para conocerlas todas, visita nuestra página web.



FUNDACIÓN MUNUS



Cambio social y apoyo integral

CUIDADOS

¿QUÉ ES? Nuestra tarea consiste en apoyar a jóvenes en riesgo de exclusión a través de procesos que fomenten su propio liderazgo. La Fundación Munus nace formalmente tras 15 años de trabajo social con los más desfavorecidos. Durante ese periodo, hemos estado investigando y desarrollando distintas vías, recursos y procesos que contribuyan a facilitar el cambio social en sus distintas variantes.

fundacioncontamoscontigo.org

✉ info@fundacioncontamoscontigo.org

ESCUELAB



Educación científica

CUIDADOS

¿QUÉ ES? Educación científica, práctica e interactiva, para población escolar de 4 a 14 años, con especial foco en aquella en riesgo de exclusión, a través de una metodología basada en retos. Usamos la ciencia en su vertiente más atractiva para despertar vocaciones y formar en valores como la cultura del esfuerzo, el pensamiento crítico, la creatividad y la proactividad.

escuelab.es

✉ contacto@escuelab.es

ASTURCILLA



Crema ecológica de avellanas al cacao

ALIMENTACIÓN

¿QUÉ ES? Asturcilla es una crema de avellanas al cacao para untar. Con ingredientes ecológicos y de comercio justo, no contiene aceite de palma ni aditivos. Está elaborada con mucho cariño por la cooperativa Kikiricoop en Cabranes, Asturias. Asturcilla es para amantes de la avellana y del cacao, y de los proyectos económicos que ponen la vida en el centro.

asturcilla.com

✉ info@asturcilla.com

ENERGY FLOW CONCEPT



Consultora de ingeniería

ENERGÍA

¿QUÉ ES? Consultora de ingeniería. Estudiamos las energías que concurren en una vivienda o edificio para generar planes directores de bienestar energético. Así, se pueden tomar las decisiones de compra y mantenimiento atendiendo a un triple balance (personal, económico y ambiental).

energyflowconcept.es

✉ hola@energyflowconcept.es

SIMSS



Mecánica, conducción y circulación

MOVILIDAD

¿QUÉ ES? Formación para el empleo en el nuevo paradigma de movilidad urbana compartida, eléctrica y sostenible. Parte del conocimiento de varias entidades y personas con dilatada experiencia en mecánica de vehículos convencionales y eléctricos, circulación de bicicleta, motos y patinetes, conducción eficiente, servicio técnico de componentes específicos, etc.

simss.info

✉ simss@simss.info

REUTILAZA.K



Reutilización tecnológica

RECICLAJE

¿QUÉ ES? Partimos de la economía circular para contribuir a la inclusión sociolaboral de personas en riesgo de exclusión. Nuestra actividad económica se basa en la reutilización y posterior reciclaje regulado de dispositivos electrónicos, fomentando la reducción de los residuos y creando puestos de trabajo para jóvenes en situación de vulnerabilidad.

✉ [reutilizak](https://twitter.com/reutilizak)

✉ reutilizak@lakalle.org

Imagen de la reunión
llevada a cabo durante
la inauguración del
Mar Alimentación y
Cuidados en Villaverde

MARESMadrid 2017-2019

Barrios

Economía

Futuro



BARRIOS ECONOMÍA FUTURO

INFO@MARESMADRID.ES

Facebook:
MARESMadrid

Youtube:
MARES Madrid

Twitter:
@MARES_Madrid

Flickr:
MARES Madrid

Instagram:
maresmadrid

Telegram:
maresmadrid.te



This project is co-financed by
the European Regional
and Development Fund
through the Urban Innovative
Actions Initiative

